

# A l'instant

## LES BRÈVES DE LA FSU TERRITORIALE DE LA GIRONDE

### E dit

Cher(e)s collègues,  
**Mais que font les syndicats ??!!!!**  
Qui n'a jamais entendu - voire prononcé - cette phrase au sein même de son service à la faveur d'un échange entre collègues !  
Il est vrai que **nous nous sentons souvent bien seul** face aux

difficultés toujours plus nombreuses et à une certaine forme d'individualisme et repli sur soi !

Nous nous **fatiguons après des années de carrière**, malgré notre bonne volonté, sans que rien ne soit fait pour nous rendre la tâche moins ardue. **Nos employeurs territoriaux** se sont les uns après les autres **désengagés des questions sociales et de démocratie interne**. Nous ne croyons plus à leurs **discours de plus en plus creux**, alors même que ces élus **prônent la « résilience » ou l'égalité femmes-hommes, à grand renfort d'affichage ou de labélisation AFNOR. Ils ne respectent pas le dialogue social!!**

Nous pestons devant **notre évolution de carrière**, et la paupérisation de nos différents métiers.

**A la FSU, nous en avons bien conscience**, et nous revendiquons l'existence **d'une pluralité syndicale**. Elle nous permet de **maintenir le cap pour mieux défendre les intérêts individuels et collectifs de nos collègues!**

Nous assumons pleinement **notre ouverture sur les collègues**. Nous ne **restons pas sur la « posture et l'invective »**, en privilégiant une **concertation la plus large possible et l'émergence d'une confrontation constructive**.

Cela n'exclut pas notre recours à l'organisation **d'un rapport de force quand nous sommes confrontés à l'arbitraire et à l'injustice !**

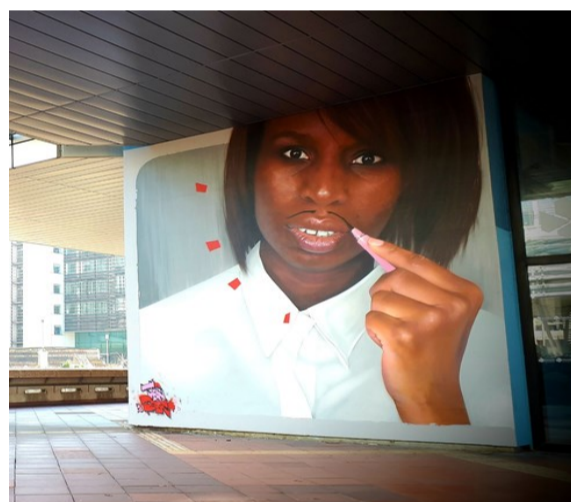
**Car pour notre équipe, le respect et l'humain doivent prévaloir à toute autre considération !**

Nous sommes apolitiques et en cela **nous sommes libres d'apprécier la juste valeur** de telle ou telle proposition qui émane de l'employeur départemental !

Grâce à notre **liberté de ton et le respect de notre éthique syndicale**, nous n'hésitons pas à rappeler aux élus du Département, **leurs engagements et/ou à dénoncer leurs contradictions !**

Nous sommes forces de propositions car nous assurons **un travail de lien et collectif entre les collègues issus de différents services et catégories** qui ont compris

qu'« **ensemble nous sommes plus forts** ». Il ne sert à rien de « contester pour contester » mais il est **préférable d'opposer une autre alternative** aux choix de plus en plus souvent « techno/financiers » de l'employeur départemental!



Ce nouveau Instant T va vous permettre d'apprécier **l'avancée de notre projet collectif, coconstruit** à partir des nombreuses rencontres et autres échanges avec les personnels du Département, au gré de nos **nombreuses réunions d'information, d'accompagnements d'agents ou autres entretiens téléphoniques**.

C'est dans ce même état d'esprit que nous vous soumettons de nouveau **le portrait de l'un de nos nombreux militants** car au final un syndicat, c'est avant tout une affaire de femmes et d'hommes.

**Bonne lecture et à très vite,  
Votre Secrétaire,  
Yannick SEGURA**

#### Contenu de ce numéro :

- ◆ Agenda social
- ◆ PTS : une sortie de crise ?
- ◆ Histoire de vie
- ◆ Le COS
- ◆ Redéploiement travailleurs sociaux

## Agenda social

**A** quelques mois **des prochaines élections départementales** de juin 2021, la représentation du personnel vient d'être conviée par l'employeur départemental à une **présentation d'un agenda social** pour les trois prochaines années à venir !  
Les différentes thématiques retenues : **revalorisation des chèques déjeuners, prise en charge des frais de télétravail, politique salariale, redéploiement et création de 30 postes budgétaires, lignes directrices de gestion, diversité, égalité femmes-hommes, politique de l'emploi, parcours pro, mobilité interne, promotions, télé travail ; temps de travail, mobilités, protection sociale complémentaire, dispositifs d'accompagnement et de prises en charge des agents...**

Pour autant, l'équipe FSU apportera toute **sa contribution et la force de ses convictions** pour tenter de faire avancer **les droits et améliorer les conditions d'exercices** de l'ensemble des salariés du Département ! Pour mémoire, l'équipe FSU n'a eu de cesse de revendiquer la reprise de **cet agenda social, laissé à l'abandon depuis la période de 2017** (année qui correspond au départ de l'ancien DGSD qui avait amorcé ces différents groupes de travail) Nous ne manquerons pas de revenir vers vous pour partager ces différentes éventuelles avancées **et si vous souhaitez « monter dans le train », n'hésitez pas à rejoindre une équipe qui privilégie le respect et l'humain avant toute autre considération !**

## PTS : une sortie de crise ?

**I**nterpellée par des collègues issus **des secrétariats des PTS de Libourne, Bordeaux et Lormont**, la FSU a alerté à plusieurs reprises la Direction Générale Adjointe en charge de la Solidarité et la DRH.  
Si l'équipe du PTS de Bordeaux n'a toujours pas été entendue, **l'équipe du PTS de Lormont fait l'objet d'une supervision afin de désamorcer les tensions et rétablir le dialogue** entre les différentes parties !  
Par ailleurs, nous sommes en **dialogue permanent** auprès de nombreux autres secrétariats de MDS. Fort de ces différents échanges et liens qui se renforcent entre ces professionnels et la FSU, nous avons sollicité un groupe de travail spécifique **à l'organisation admi-**

**nistrative et autres conditions d'exercices des missions** de ces différents agents auprès de la DGAS et de la DRH.  
Nous invitons l'ensemble des territoires à prendre l'approche de notre organisation syndicale afin de **renforcer ce travail de lien ; déjà amorcée par de nombreuses secrétaires de PTS et MDS qui ont rejoint la FSU !** L'amélioration de votre **outil de travail et le respect de votre manière d'exercer** passent par votre implication dans cette très belle dynamique ! A bientôt

## Une histoire de vie

**M**on parcours professionnel n'a pas été linéaire. Je suis resté dans le privé de 1993 à 2009 en travaillant comme **ambulancier puis dans les pompes funèbres**. En 2009 et 2010, je me suis mis à mon compte en tant **qu'escorte de convoi exceptionnel (matériels industriels)**. De 2010 à 2014, j'ai été **chauffeur routier, régional, national, international**. J'ai, pour ce faire, **obtenu 2 titres de niveau V : CFP 128 et 148** en 1998 (certificats de formation professionnelle conduite poids lourds et super lourds).

Je suis **entré au département en 2014**, sur épreuves pratiques et écrites, au **Parc routier**. **Puis j'ai intégré le Centre d'Exploitation du Libournais** pour ensuite être affecté au **Centre d'Exploitation de Saint André de Cubzac** en 2016.

Je me suis formé et depuis 2 ans je **suis formateur EPI**. 5 formations ont eu lieu. Pour l'instant, en raison de la **crise sanitaire et de la complexité de leur mise en œuvre**, les formations sont à l'arrêt. Pour chaque formation, il nous faut récupérer le matériel à Mériadeck, récupérer un véhicule et idem le lendemain. **Il devient difficile de se dégager du temps**.

Je suis également pompier volontaire depuis 1998.

Au Département, j'ai fait la formation **SSIAP (Service Sécurité Incendie Assistance à Personne)**. Elle me permet d'assurer la **sécurité** des enfants, adultes, organisateurs, élus, lors de la manifestation de **l'arbre de**



David RUBIO

**Noël au Palais des Congrès**, chaque année.

Le Département m'a donné l'accès à la **formation de SST** (Secouriste, Sécurité, Travail, ainsi qu'à l'habilitation électrique AOB0).

Je me suis **syndiqué tardivement** et suis nouveau dans cet exercice. **J'apprends tous les jours et m'acculture** un peu plus à la pratique syndicale. Être délégué syndical, représentant du personnel m'a conféré **une reconnaissance auprès de mes collègues** qui me manquait. Cela me donne un statut et une légitimité.

Pour autant, je suis toujours surpris, lors de nos heures d'information, de **l'image des syndicats** que se font la majorité de nos collègues. Beaucoup pensent que nous nous sommes engagés pour **profiter d'opportunité** pouvant booster notre carrière, sans se soucier **du bien commun**. Pourtant **nous sommes là pour le collectif, pour toute catégorie confondue**. Il est important de sensibiliser nos collègues et de leur faire comprendre que **nous sommes là pour eux**. Certes, faire du syndicat reste du plaisir pour nous, mais c'est également **du temps que nous leur consacrons**.

Sur mon temps personnel, j'ai eu beaucoup joué au rugby. Aujourd'hui, **je suis passionné de moto**. J'ai une Harley Davidson 1690 et j'attends pour la fin du mois une Honda 1100.

## Dernières info COS

**C**omme je vous l'avez annoncé dans le précédent bulletin, les élections du COS sont repoussées à la fin de l'année 2022.

Néanmoins, je continuerai à vous informer des **dernières actualités**.

Il reste encore des places sur les voyages 2020 reportés sur l'année 2021. **Très bientôt vous trouverez en ligne, sur le site COS, les nouveaux voyages pour l'année 2021**.

Vous êtes nombreux à les attendre et vous m'avez fait part de **vos détresses durant cette année si difficile**. Vous attendez pour vous et vos familles cet **échappatoire pour enfin « respirer »**.

De même, il reste **des locations à pourvoir**. N'hésitez pas. **Votre billetterie pour l'année 2021** de 90€ est à commander **par écrit** (lettre type sur le site) puis **à récupérer en click et collect** ou à recevoir à domicile en nous déchargeant de toutes responsabilités en cas de perte ou de vol.

**L'équipe FSU vient régulièrement à votre rencontre sur les territoires** dans le cadre d'heures d'information. Interrogez la sur **le COS**. Elle sollicitera votre avis.

**A très vite**

**La trésorière Corinne LAMI**

## Redéploiement des travailleurs sociaux

**L**es plus anciens d'entre nous ont connu cette période où **chaque agent lorsqu'il quittait la collectivité territoriale qu'est le Département, était remplacé par un autre recrutement.**

Face aux différentes contraintes budgétaires, **le choix des élus est de privilégier des politiques volontaristes au détriment de nos compétences départementales** que sont les collèges, les routes, la culture et le travail social. L'absence de volonté des décideurs locaux d'impulser **une réorganisation efficiente des services** comme par exemple, la création d'un pôle technique et logistique départemental, a permis la démultiplication de certains services positionnés sur des mêmes missions, etc...**le Conseil Départemental est bien dans une logique de réduction de la voilure !**

En ne privilégiant pas le dialogue social et en ne faisant pas appel à **l'intelligence collec-**

**tive des agents** de terrain, le département fait des économies sur la masse salariale en gelant de nombreux postes budgétaires laissés vacants !

Pour l'équipe FSU, **les 12 postes de travailleurs sociaux** qui vont être redéployés sur d'autres territoires où les conditions d'exercices sont encore plus dégradées que sur le périmètre de la métropole bordelaise auraient pu très bien **être créés en prenant sur les nombreux postes budgétaires laissés vacants** par l'employeur départemental depuis de nombreuses années !

Lors de la dernière rencontre avec la Directrice Générale Adjointe chargée de la Solidarité et le Directeur Général Adjoint en charge des Finances, **la FSU est revenue sur cette vieille revendication.** Elle permettrait de maintenir des **conditions normales de travail** sur la métropole et d'améliorer les **conditions de travail** sur les secteurs les plus sinistrés ! **Allons soyons « résilients », ayons l'air de ne rien voir !**

Je souhaite prendre contact avec un délégué de la FSU

fsusnuter33@girond.fr - 05 56 99 35 17

Je souhaite adhérer à la FSU

Nom .....Prénom.....

Direction .....Service.....

Adresse Mail.....

Téléphone .....



*Crédit photo : Muriel LACAMBRA*